

Flea-borne Typhus

1. What is flea-borne typhus (typhus)?

Flea-borne typhus is a disease that fleas can spread to humans. Bacteria (germs) found in infected fleas cause typhus. People get sick with flea-borne typhus when infected flea feces (poop) are rubbed into cuts or scrapes in the skin or rubbed into the eyes. Typhus is not transmitted from person-to-person.

2. How does this disease spread?

In LA County, typhus infects the fleas of rats, stray cats, opossums, or other small animals. Typhus spreads when animals carrying infected fleas come into close contact with people. Typhus can spread to other areas when these animals move from place to place.

3. What are the symptoms of this disease?

Signs of typhus can start within 2 weeks after contact with the infected flea. Many people have high fever, headache, chills, body aches and pains. A rash can appear on the chest, back, arms, or legs. Most people will recover without treatment, but some cases may be severe. When left untreated, severe illness can cause damage to the liver, kidneys, heart, lungs, and brain. Death may occur in rare cases.

4. How is this disease diagnosed and treated?

Typhus is diagnosed with a specific blood test. Call your doctor if you have symptoms. This disease can be treated with certain antibiotics (medicine that kills bacteria).

5. Are my pets safe?

Infected fleas can also spread to pet cats and dogs. Pets that are allowed outside are more likely to come in contact with fleas and could bring them inside your home. Infected animals do not usually get sick.

6. How can you prevent getting this disease?

- **Keep fleas off you and your pets**
 - Use flea control products on your pets.
 - Keep pets indoors.
 - Use EPA-registered insect repellent labeled for use against fleas.
- **Avoid being near wild or stray animals**
 - Do not leave pet food outdoors.
 - Do not provide food or water for wild animals.
 - Maintain yard free of debris and trim overgrown plants and bushes.
 - Keep garbage containers tightly covered to avoid attracting animals.
 - Close up crawl spaces and openings under home where rats and stray animals can sleep, hide, or find food.
 - Protect yourself by wearing gloves and a mask when cleaning these areas. Wash your hands when you're finished.



Key Points

- Flea-borne typhus is a disease that fleas can spread to humans. Infected fleas carry bacteria (germs) that cause the disease. It is not spread person-to-person.
- Avoid fleas and use flea control products on your pets and insect repellent (against fleas) on you.
- Never feed or touch wild animals, especially opossums, rats, and stray cats.

For more information:

Los Angeles County,
Department of Public
Health

<http://www.publichealth.lacounty.gov/acd/VectorTyphus.htm>

California Department of
Public Health

<https://www.cdph.ca.gov/Programs/CID/DCDC/Pages/Typhus.a>

CDCP-ACDC--67-01 (10/05/18)

El tifus transmitido por pulgas

1. ¿Qué es el tifus transmitido por pulgas?

El tifus transmitido por pulgas es una enfermedad que las pulgas pueden transmitirle a las personas. Bacterias (gérmenes) que se encuentran en pulgas infectadas causan tifus. Las personas se enferman con tifus transmitido por pulgas cuando las heces (caca) de pulgas infectadas se rozan en cortadas o raspaduras de la piel, o los ojos. No se transmite de persona a persona.

2. ¿Cómo se propaga esta enfermedad?

En el Condado de los Ángeles, el tifus infecta las pulgas de las ratas, gatos silvestres, zarigüeyas u otros animales pequeños. El tifus se propaga cuando los animales están en contacto cercano con la gente. El tifus se puede propagar a otras áreas cuando estos animales se mueven de un lugar a otro.

3. ¿Cuáles son los síntomas de esta enfermedad?

Los síntomas del tifus pueden comenzar dentro de 2 semanas después de tener contacto con una pulga infectada. Muchas personas tienen fiebre alta, dolor de cabeza, escalofríos, dolores y molestias en el cuerpo. Salpullido puede aparecer en el pecho, la espalda, los brazos o las piernas. La mayoría de las personas se recuperarán sin tratamiento, pero algunos casos pueden ser graves. Cuando no se trata, una enfermedad grave puede causar daño al hígado, los riñones, el corazón, los pulmones y el cerebro. La muerte puede ocurrir en casos raros.

4. ¿Cómo se diagnostica y trata esta enfermedad?

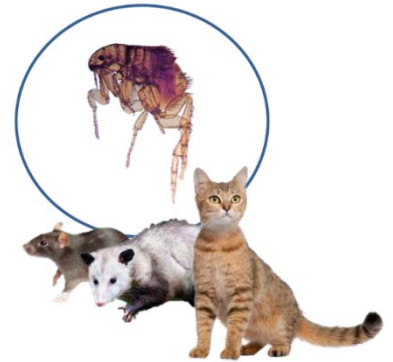
El tifus se diagnostica con un análisis de sangre específico. Llámeme a su médico si tiene síntomas. Esta enfermedad se trata con ciertos antibióticos (medicina que mata a las bacterias).

5. ¿Están seguras mis mascotas?

Las pulgas infectadas pueden propagarse a mascotas como gatos y perros. Las mascotas que se permiten afuera tienen más probabilidades de entrar en contacto con las pulgas y podrían introducir pulgas dentro de su hogar. Los animales infectados no suelen enfermarse.

6. ¿Cómo puede prevenir contraer esta enfermedad?

- **Mantenga las pulgas lejos de usted y sus mascotas**
 - Use productos de control de pulgas en sus mascotas
 - Mantenga sus mascotas adentro.
 - Use repelente de insectos registrado por la EPA etiquetado para el uso contra las pulgas.
- **Evite estar cerca de animales salvajes o silvestres**
 - No deje comida para sus mascotas afuera
 - No alimente a los animales salvajes.
 - Mantenga el jardín libre de escombros y recorte las plantas y arbustos que están demasiado grandes.
 - Mantenga los contenedores de basura bien tapados para evitar atraer animales.
 - Cierre los espacios con acceso y las aberturas debajo de la casa donde las ratas y los animales silvestres puedan dormir, esconderse o encontrar comida.
 - Protéjase usando guantes y una mascarilla al limpiar estas áreas. Lávese las manos al terminar.



Puntos Claves:

- El tifus transmitido por pulgas es una enfermedad que las pulgas pueden transmitirle a las personas. Las pulgas infectadas llevan bacterias (gérmenes) que causan la enfermedad. No se transmite de persona a persona.
- Evite las pulgas y use productos de control de pulgas en sus mascotas y repelente de insectos (para el uso contra pulgas) en usted.
- Nunca alimente ni toque animales salvajes, especialmente zarigüeyas, ratas y gatos silvestres.

Para más información:

Departamento de Salud Pública del condado de los Ángeles
<http://www.publichealth.lacounty.gov/acd/VectorTyphus.htm>

Departamento de salud pública de California
<https://www.cdph.ca.gov/Programs/CID/DCDC/Pages/Typhus.aspx>

CDCP-ACDC-0067-02 (10/05/18)